



LA MAISON D'ALICE

LIBREVILLE-GABON

.....

PLUS QU'UN PROJET,
UNE NÉCESSITÉ
POUR LES MALADES
RÉSIDENT LOIN DU CENTRE
DE TRAITEMENT



« UNE VISION DE LA FONDATION SYLVIA BONGO ONDIMBA POUR LA FAMILLE,
UNE INSPIRATION DE LA PRINCESSE LALLA SALMA. »

20%

patients interrompant
leur traitement
faute d'hébergement
à Libreville (chiffres 2013)

400

décès/an dûs
aux cancers féminins
(chiffres 2013)

20

studios avec terrasse
pour accueillir
les patients

40

personnes hébergées
(20 patients
+ 1 accompagnant/patient)

La Maison d'Alice est dédiée aux malades du cancer qui ne disposent pas de solution d'accueil à Libreville et qui, par leur statut économiquement faible, sont dans l'incapacité de se loger et/ou d'assurer leur transport jusqu'au centre de traitement. Elle constitue un pont entre l'Institut de Cancérologie de Libreville d'Angondjé et le domicile de ces patients.

La Maison d'Alice, du nom de la première patiente soignée à Libreville d'un cancer du sein, est un ambitieux projet de maison de vie porté par la Fondation Sylvia Bongo Ondimba, à proximité immédiate du nouvel Institut de Cancérologie de Libreville (ICL).

Aisément accessible, elle est constituée d'espaces administratifs et de services, de lieux partagés entre les résidents et de logements.

La Maison d'Alice entend faciliter l'accès aux soins des malades atteints d'un cancer en leur procurant, durant leur traitement ambulatoire, un hébergement gratuit accompagné d'un soutien social et psychologique. L'objectif est d'assurer un suivi régulier de ces patients, en cure de chimiothérapie ou de radiothérapie, en veillant au maintien de l'information, de l'éducation et de la communication sur le suivi et le contrôle

de leur maladie. La Maison d'Alice soutient les malades dans leurs procédures administratives et les accompagne sur le plan moral en lien avec une association d'anciens patients du cancer.

Aurore Cardot, l'architecte gabonaise retenue pour la conception de ce projet, a intégré la vocation du lieu pour apporter une solution immobilière devant participer au réconfort des patients. Les différentes composantes de cette maison de vie ont donc été agencées pour s'inscrire en soutien de l'action des équipes médicales.

C'est grâce à un dialogue constant entre le maître d'œuvre et le corps hospitalier que la Maison d'Alice entend s'inscrire dans le processus de soins.

LA MAISON D'ALICE



« Baignée de lumière, la Maison d'Alice est tout en transparences et en légèreté, en communion permanente avec la vie, l'espace et la nature... »

Elle trouve son ADN dans l'habitat traditionnel du Gabon pour proposer aux malades des lieux ouverts sur l'extérieur à l'instar de nos maisons traditionnelles.

Réinterprétant le concept de « la » place du village entourée de cases, l'ensemble déploie une architecture simple, s'égrenant le long d'une courbe douce autour d'une aire dédiée aux jeux, à la conversation, à la détente. Les enfants y sont privilégiés...

Quand l'architecture se place en soutien de la médecine... »

Aurore Cardot
Architecte



Des objectifs ambitieux

- > Améliorer les conditions sociales et psycho-affectives des patients afin d'augmenter les taux de guérison
- > Héberger les patients durant la période de leur traitement ambulatoire et éventuellement un membre de leur famille
- > S'assurer que les patients suivent régulièrement certains traitements comme la chimiothérapie, la radiothérapie en cure ambulatoire
- > Apporter un soutien moral et psychologique
- > Informer, éduquer et communiquer sur le dépistage, le diagnostic et le traitement des cancers
- > Soutenir les patients sur le plan administratif et organiser des ateliers d'animation et d'éducation pour les enfants malades

Des patients prioritaires

- > Les femmes et les enfants souffrant de cancer en cure de chimiothérapie ou de radiothérapie
- > Les patients venant de régions éloignées
- > Les patients ne bénéficiant pas de solution d'hébergement (famille ou amis) à Libreville ou dans les environs
- > Les patients économiquement faibles
- > Un membre de la famille du patient sous traitement

UN SITE CONÇU POUR PROCURER RÉCONFORT ET SÉRÉNITÉ

La Maison d’Alice a été organisée pour permettre à chaque patient d’évoluer dans un environnement à dimension humaine, propice à son rétablissement.

S’articulant autour d’un vaste jardin agrémenté de promenades protégées, le site accueillera :

- un bâtiment d’administration et de services proposant des espaces communs,
- 10 bungalows proposant chacun 2 studios avec une capacité d’accueil de 20 patients pouvant être accompagnés, chacun, d’un membre de leur famille (soit un maximum de 40 personnes logées au total).

Différents espaces à partager ont été agencés au sein du programme : vaste pièce de vie commune et salle à manger collective pour maintenir une vie sociale entre les habitants, salle de jeux spécifiquement conçue pour les plus jeunes, salles de cours pour éviter la déscolarisation des écoliers et collégiens pendant leurs traitements...

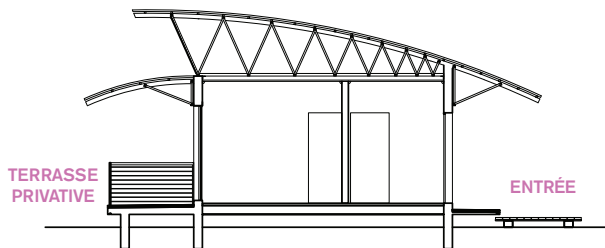


OFFRIR À CHAQUE PATIENT AUTONOMIE ET INTIMITÉ

Chaque bungalow dispose de deux studios dotés de leur terrasse privative.

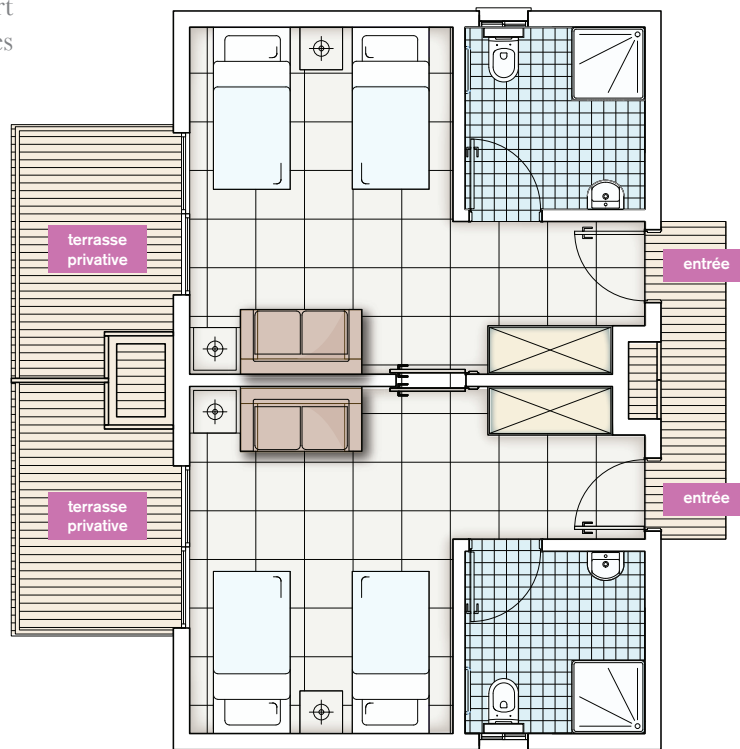
S'inspirant du modèle des cases traditionnelles des villages gabonais, les bungalows procurent un espace de vie ouvert sur l'extérieur pour maintenir un vrai lien social entre les patients, les résidents et les équipes qui les entourent.

TABLEAU DES SURFACES POUR 1 CHAMBRE	
Chambre	18,14 m ²
Salle d'eau + WC	9,96 m ²
Total Studio	28,1 m²



COUPE D'UN BUNGALOW TYPE

PLAN D'UN BUNGALOW 2 CHAMBRES



Tout a été pensé afin que les patients puissent retrouver une certaine sérénité en dehors de leurs heures de soins. Chaque logement disposera ainsi d'une chambre, d'une salle de douche, de WC et d'une terrasse.



La Maison d'Alice, dans le droit fil de l'œuvre accomplie au Gabon par Albert Schweitzer avec l'hôpital de Lambaréné, est un lieu totalement voué à l'accueil de malades afin qu'ils puissent être soignés selon les protocoles les plus avancés.

LA MAISON D'ALICE



Fondation Sylvia Bongo Ondimba pour la famille
Boîte postale 12809
Tél: (241) 01 77 86 70
Fax: (241) 01 44 32 74
www.fondationsylviabongoondimba.org
<https://twitter.com/Sylviabongo>
www.facebook.com/pages/Sylvia-Bongo-Ondimba